

Barbie og Ken

Ken i Island 9962

SWEATER OG TOPHUE
Materialer: Ca 30 g rester i farverne råhvid, beige og brun, der svarer til pinde nr 2 og 2½. Strømpep nr 2 og 2½.
Strikkefasthed: 30 m glat-strikning på p nr 2½ = 10 cm.

Sweater
Ryg og forstykke: Slå med strømpep nr 2 og råhvidt 50 m op og strik 5 omg rib (1 r, 1 vr), idet der på den sidste omg tages jævnt fordelt ud til 70 m. Skift til strømpep nr 2½ og fortsæt rundt i glat og mønster efter diagram A, derefter fortsættes med råhvidt, til hele arb måler 7 cm. Næste omg: Luk 2 m af, strik 30 m, luk 5 m af, strik 30 m, luk 3 m af, lad arbejdet hvile.
Ærmer: Slå med strømpep nr 2 og råhvidt 14 m op og strik 5 omg rib (1 r, 1 vr), idet der på den sidste omg tages jævnt fordelt ud til 30 m. Skift til strømpep nr 2½ og fortsæt i glat og mønster A efter diagrammet, derefter fortsættes med råhvidt, til hele arb måler 5 cm. Næste omg: Luk 5 m af under ærmet. Strik et ærme mere på samme måde.
Bærestykket: Nu samles alle delene: 1 ærme, for-

stykke, 1 ærme, ryg. Fortsæt i glat og mønster B efter diagrammet og tag jævnt fordelt ind efter diagrammet. Når diagrammet er strikket igennem, skiftes til strømpep nr 2. Strik ca 4 cm i rib (1 r, 1 vr), luk af i rib.
Montering: Sy sammen under ærmerne.

Tophue
 Slå med strømpep nr 2 og råhvidt 30 m op og strik 5 p rib (1 r, 1 vr). Skift til p nr 2½ og fortsæt i glat og mønster efter diagram A, derefter fortsættes med råhvidt. Når arb måler ca 3 cm, tages ind således: ☆ 1 r, 2 r sm, gentag fra ☆ omg ud. Strik 1 omg uden indtagninger. Næste omg: Strik alle m sammen 2 og 2, bryd garnet og træk det gennem de resterende m. Lav en lille pompon i alle farver og sy den på i toppen.

BUKSER
Materialer: Brun fløjl, brunt skråbånd og 1 lille trykknop.
 Bukserne klippes og sys som Lapland-Kens, men sys op forneden med 1 cm's sømrum.

Barbie i Island 9963

SWEATER, HUE OG GAMACHER
Materialer: Ca 30 g rester i farverne brun, beige og råhvid, der svarer til pinde nr 2 og 2½. Strømpep nr 2 og 2½.
Strikkefasthed: 30 m glat-strikning på p nr 2½ = 10 cm.

Sweater
Ryg og forstykke: Slå med strømpep nr 2 og brunt 40 m op og strik 5 omg rib (1 r, 1 vr), idet der på den sidste omg tages jævnt fordelt ud til 60 m. Skift til strømpep nr 2½ og fortsæt i glat og mønster efter diagram A. Derefter fortsættes med brunt, til arb måler 7 cm. Næste omg: Luk 2 m af, strik 25 m, luk 5 m af, strik 25 m, luk 3 m af. Lad arb hvile.
Ærmer: Slå med strømpep nr 2 og brunt 14 m op og strik 5 omg rib (1 r,

1 vr), idet der på den sidste omg tages jævnt fordelt ud til 25 m. Skift til strømpep nr 2½ og fortsæt i glat og mønster efter diagram A. Derefter fortsættes med brunt, til arb måler 5 cm. På næste omg lukkes 5 m af under ærmet. Strik et ærme mere på samme måde.
Bærestykke: Nu samles alle delene: ærme, forstykke, ærme, ryg. Fortsæt i glat og mønster B efter diagrammet. Når diagrammet er strikket igennem, skiftes til strømpep nr 2 og brunt, strik 3 cm rib (1 r, 1 vr), luk af i rib.
Montering: Sy sammen under ærmerne.

Hue
 Strikkes som Kens tophue, blot uden top, men med hul til hestehalen.

Gamacher
Materialer: Ca 20 g restgarn. Pinde nr 2 og 2½. Slå med strømpep nr 2 og råhvidt 18 m op og strik 10 p rib (1 r, 1 vr). Skift til strømpep nr 2½ og fortsæt i glat. Når hele arb måler 7 cm, tages 1 m ud i den første og 1 m ud i den sidste m. Gentag disse udtagninger på hver 8. omg, til der er 26 m i alt. Når hele arb måler 15 cm, lukkes den første og sidste m af. Nu fortsættes frem og tilbage på 2 pinde, idet der yderligere lukkes 1 m af i hver side på hver 2. p i alt 2 gange (= 20 m). Lad arb hvile og strik et ben mere på samme måde. Nu samles begge ben, og der fortsættes rundt i glat på alle m. Strik ca 4 cm lige op. På næste omg tages jævnt fordelt ind til 30 m. Skift til strømpep nr 2 og strik 5 omg rib (1 r, 1 vr), luk af i rib.
Montering: Sy skridtsømmen sammen.

Hver tirsdag i tiden kl. 10 - 12 og 13 - 16 på tlf.: 36 30 33 33 lokal 2221, vil Rie Hammerich svare på spørgsmål vedr. strikke- og hækleopskrifter som har været her i bladet

Diagram A

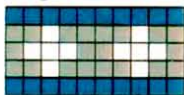
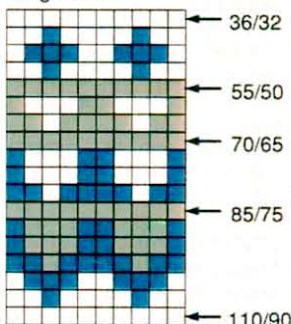
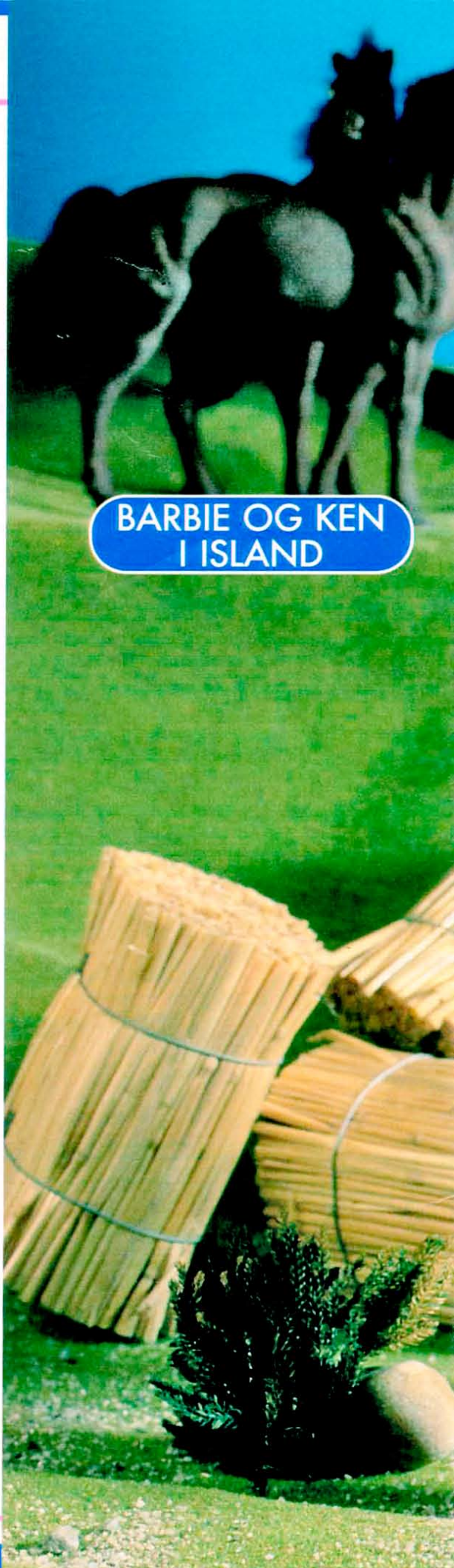


Diagram B



Indtagninger
 Ken/Barbie

□ = råhvid/brun
 ■ = brun/råhvid
 ■ = beige/beige



BARBIE OG KEN I ISLAND