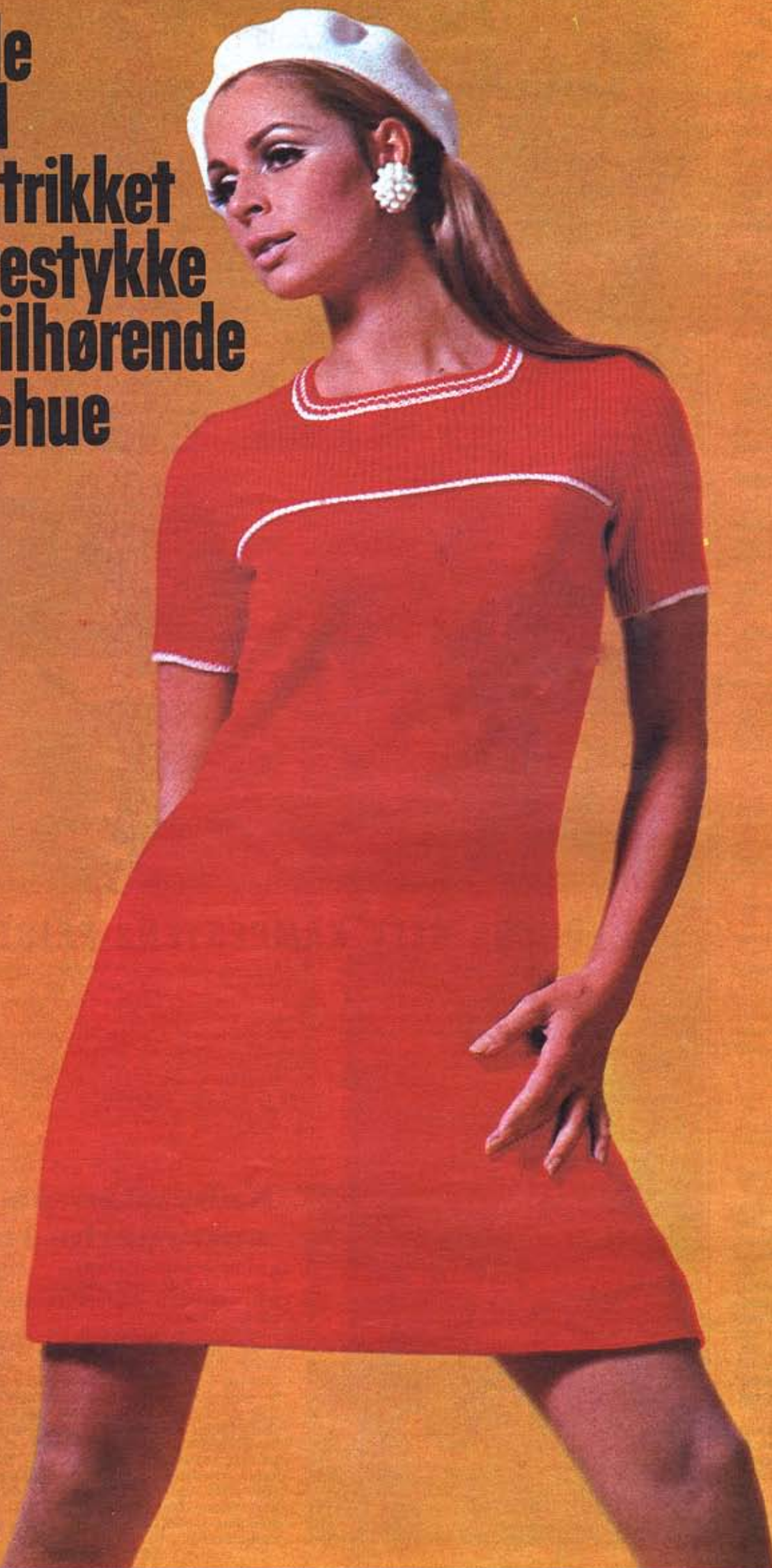


Kjole med ribstrikket bærestykke og tilhørende alpehue



Størrelse: 36-38-40-42.

Brystvidde: 84-88-92-96 cm.

Materiale: 6-7-7-8 ngl. Froehlich i bundfarven og 1-1-1-1 ngl. Froehlich i mønsterfarven - eller 6-6-7-7 ngl. Elegie Orlon Crepe og 1-1-1-1 ngl. Elegie Orlon Crepe i mønsterfarven. »Aero« p. nr. 2½ og 3, »Aero« strømpep. nr. 2½ og 3.

Strikkefasthed: 30 m. glatstriking = 10 cm i bredden.

Det er vigtigt, at strikkefastheden overholdes, da arbejdets færdige mål og facon er helt afhængig af denne. Passer Deres strikkefasthed ikke, benyttes ½ eller 1 nummer finere eller grovere pinde.

Kjolen

Ryggen: Slå 146-152-158-164 m. op på p. nr. 3 med rødt garn. Strik 10 p. glat, derefter 1 vrangp. fra retten. Fortsæt i glat og tag 1 m. ind i begge sider af hver 5. cm til der er 126-132-138-144 m. Strik lige op til arb. måler 68-69-70-71 cm fra vrangpinden. Luk 6 m., 2 m. og 4x1 m. i begge sider til ærmegab. Når ærmegabet måler 3 cm fortsættes i rib 1 r., 1 vr. først 6 p. med hvidt garn, derefter fortsættes atter med rødt garn. Når ærmegabet måler 18-19-20-20 cm sættes de midterste 54-56-58-60 m. på en nål, og hver skulder lukkes for sig med (4x6 m.) - (3x6, 1x8 m.) - (4x7 m.) - (3x7, 1x9 m.).

Forstykket: Slå op og strik som på ryggen, til ærmegabet måler 11-12-13-13 cm. Sæt de midterste 54-56-58-60 m. på en nål, og strik hver side for sig. Luk skulderen i samme højde, og på samme måde som på ryggen.

Ærmerne: Slå 88-90-92-94 m. op på p. nr. 2½ med hvidt garn. Strik 6 p. rib 1 r., 1 vr. Skift til p. nr. 3 og rødt garn, men fortsæt med rib. Tag 1 m. ud i begge sider på 1. og hver følgende 4. p., til der er 102-104-106-108 m. Strik lige op til ærmet måler 10-10-11-11 cm. Luk 6 m. i beg. af 2 p., derefter 2 m. i beg. af hver p. til der er 22-22-24-24 m. Luk af.

Montering: Pres de glatstrikkede dele, hvis kjolen er strikket i Froehlich. Elegie Orlon Crepe tåler ikke presning og lægges i stedet mellem fugtige stykker, til disse er tørre. Sy skulder-, side- og ærmesømme. Sy ærmer i. Bøj om i vrangp. forneden og sy til.

Halskant: Saml 168-172-176-180 m. op på rundp. nr. 2½ og strik rib 1 r., 1 vr., idet der på hver 2. omg. strikkes 3 m. sm. i hvert hjørne. Strik 6 p. hvid, 2 p. rød, 4 p. hvid og 4 p. rød. Luk løst af.

Alpehuen

Slå 160 m. op på strømpep. nr. 2½. Strik 5 omg. rib 1 r., 1 vr. Skift til strømpep. nr. 3 og glat. Strik 6 omg. Tag på næste omg. jævnt ud til 200 m. Strik 5 cm lige op. Tag ind således: * 23 r., 2 m. sm., gent. fra * omg. ud. Strik 1 omg. uden indt. * 22 r., 2 m. sm., gentag fra * omg. ud. Fortsæt med at tage ind på hver 2. omg. således, at der bliver 1 m. mindre mellem indt. hver gang, til der er 8 cm mellem indt. Tag derefter ind på hver omg. til der er 8 m. tilbage. Træk tråden gennem disse. Angående presning: se montering under kjolen. Bøj ribborten om til vrangen og sy til med løse sting.